

Séries SX102, SX202 et SX302

Afficheurs alphanumériques à interface PROFINET IO RT

QuickStart pour TIA Portal (Version 2.10)

1 Contact

www.siebert-group.com

ALLEMAGNE

Siebert Industrieelektronik GmbH
Siebertstrasse, D-66571 Eppelborn
Tél. +49 (0)6806 980-0
E-Mail: info.de@siebert-group.com

AUTRICHE

Siebert Österreich GmbH
Simmeringer Hauptstrasse 24, A-1110 Wien
Tél. +43 (0)1 74040153
E-Mail: info.at@siebert-group.com

FRANCE

Siebert France Sarl
4 rue de l'Abbé Louis Verdet, F-57200 Sarreguemines
Tél. +33 (0)3 87 98 63 68
E-Mail: info.fr@siebert-group.com

ITALIE

Siebert Italia Srl
Via Galileo Galilei 2A, I-39100 Bolzano (BZ)
Tél. +39 (0)471 053753
E-Mail: info.it@siebert-group.com

PAYS-BAS

Siebert Nederland B.V.
Jadedreef 26, NL-7828 BH Emmen
Tél. +31 (0)591-633444
E-Mail: info.nl@siebert-group.com

SUISSE

Siebert AG
Bützbergstrasse 2, CH-4912 Aarwangen
Tel. +41 (062) 922 1870 (allemand)
+41 (062) 922 2044 (français)
+41 (062) 922 2838 (italiano)
E-Mail: info.ch@siebert-group.com

2 Mentions légales

© Siebert Industrieelektronik GmbH

Ce manuel d'utilisation a été élaboré avec le plus grand soin. Cependant, nous déclinons toute responsabilité en cas d'erreur affectant les informations. N'hésitez pas à nous faire part de vos corrections, suggestions d'amélioration, critiques et idées. Ecrivez-nous à l'adresse suivante : redaktion@siebert-group.com

Siebert[®], LRD[®] et XC-Board[®] sont des marques déposées de la société Siebert Industrieelektronik GmbH. Tous les autres noms de produits ou de sociétés mentionnés dans cette documentation peuvent être des marques ou des désignations commerciales de leurs propriétaires respectifs.

Sous réserve de modifications techniques et des possibilités de livraison. – Tous droits réservés, y compris ceux de la traduction. Il est interdit de reproduire, de traiter, de polycopier ou de diffuser ce document intégralement ou partiellement à l'aide de systèmes électroniques, sous quelle forme que ce soit (impression, photocopie, microfilm ou autre procédé) sans notre autorisation écrite préalable.

Sommaire

1 Contact	2
2 Mentions légales	3
3 QuickStart	5
Étape 1 : Ouvrir le projet	5
Étape 2 : Installer le fichier GSDML de l'afficheur et ajouter l'afficheur	6
Étape 3 : Passer dans la vue du projet et ajouter l'appareil	6
Étape 4 : Établir la connexion avec l'afficheur	7
Étape 5 : Ajouter un sous-module à l'afficheur et définir la plage d'adresse	7
Étape 6 : Affecter un nom d'appareil PROFINET à l'afficheur	9
Étape 7 : Définir un texte	9
Étape 8 : Configuration du matériel et chargement du programme dans la commande	10

3 QuickStart

Ces instructions sont valables pour tous les afficheurs alphanumériques des séries SX102-...-N0, SX202-...-N0 et SX302-...-N0 avec le firmware à partir de V1.0.5 et le Device ID 0x1302. Celle ci peut être vérifié au préalable, par exemple avec le logiciel PRONETA Basic de la société SIEMENS.

Hersteller-ID	Geräte-ID	Firmwareversion	Hersteller-Name	Bestellnummer
0x0161	0x1302	V1.0.5	Siebert Industrieelektronik GmbH	SX102-...-N0

Les étapes suivantes permettent de mettre l'afficheur en service. L'afficheur indique ensuite les valeurs transmises via PROFINET.

Les captures d'écran ont été réalisées avec le matériel et les logiciels suivants. Avec d'autres cadres d'ingénierie, les représentations peuvent différer.

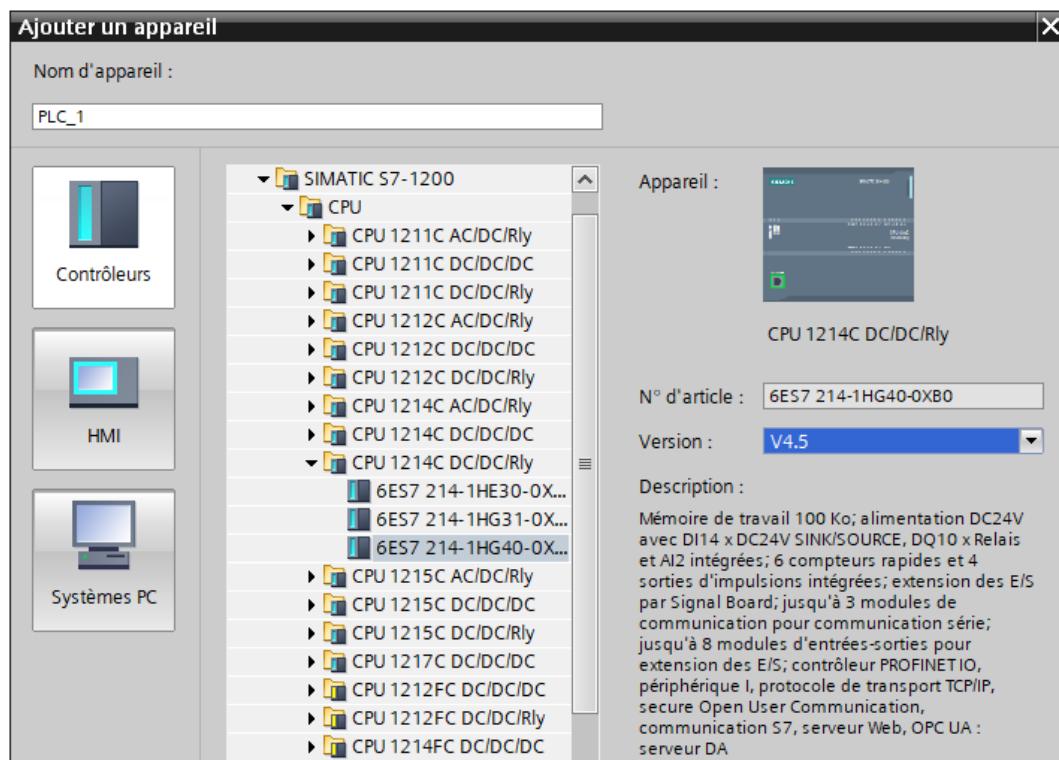
Afficheur	SX102-06/18/0R-000/0B-N0
Cadre d'ingénierie	Siemens TIA Portal V17, Update 4
API	Siemens S7-1214C DC/DC/Rly, V4.5, 6ES7 214-1HG40-0XB0
Système d'exploitation	Microsoft Windows 10 Professional, 64 Bit

Le Quick-Start décrit le paramétrage de l'afficheur. L'utilisation du TIA est un prérequis nécessaire.

Les appareils sont livrés d'usine sans nom PROFINET.

Étape 1 : Ouvrir le projet

Ouvrez un nouveau projet et définissez la CPU. Lors de la création de ce QuickStart, nous avons utilisé l'automate Siemens S7-1214C DC/DC/Rly avec la version 4.5.



Définir l'adresse IP, le nom, le niveau de protection, etc. pour votre projet.

Étape 2 : Installer le fichier GSDML de l'afficheur et ajouter l'afficheur

Installer le fichier GSDML 'GSDML-V2.43-Siebert-SX_123_02-XX-...' de l'afficheur.
Les instructions, ainsi que le fichier GSDML, sont disponibles sous les liens suivants :



Série SX102

manuals.siebert-group.com/sx102-profinet



Série SX202

manuals.siebert-group.com/sx202-profinet



Série SX302

manuals.siebert-group.com/sx302-profinet

Après l'installation, l'afficheur sera listé dans le catalogue matériel de l'automate.

Dans le catalogue, cochez la case 'Filtre' et naviguez jusqu'à
'General / Siebert Industrieelektronik GmbH / Siebert SX102/SX202/SX302'.

Étape 3 : Passer dans la vue du projet et ajouter l'appareil

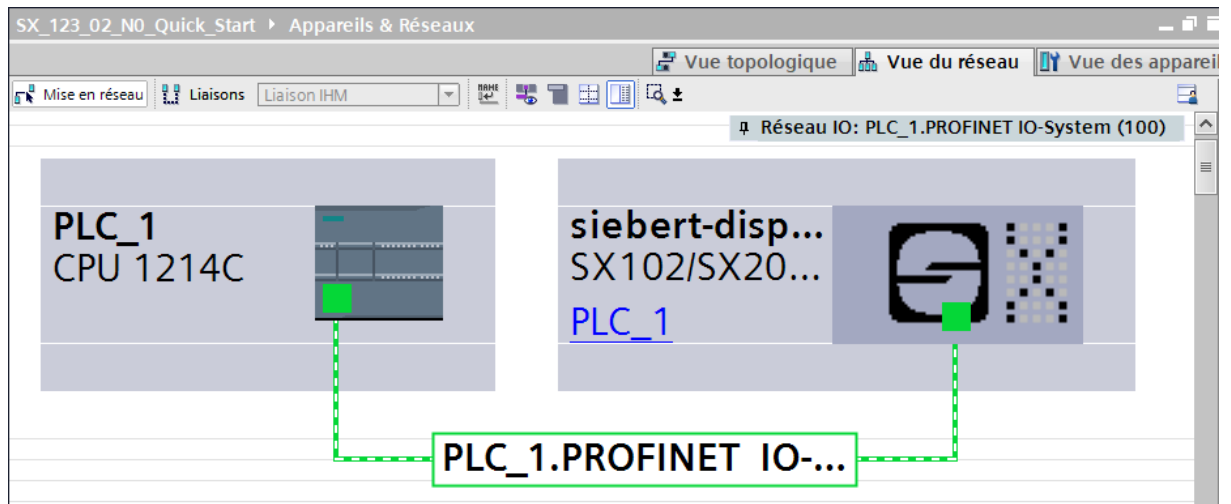
Passez à 'Appareils et réseaux / Vue du réseau'.

Glissez le module 'SX102/SX202/SX302' du catalogue vers la surface
'Appareils & réseaux / Vue du réseau' à gauche.



Étape 4 : Établir la connexion avec l'afficheur

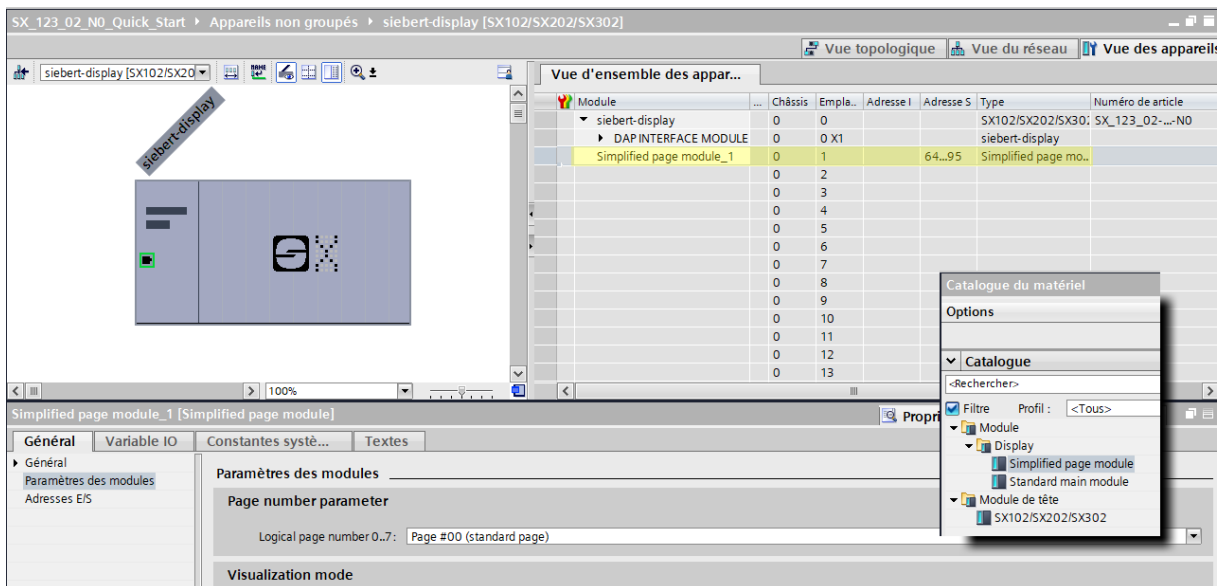
Dans la vue du réseau, affectez l'afficheur à l'automate souhaité. La liaison PROFINET est affichée sous la forme d'une ligne verte en pointillés.



Étape 5 : Ajouter un sous-module à l'afficheur et définir la plage d'adresse

Ajoutez le module 'Simplified page module' issu du catalogue de matériel, à la vue d'ensemble des appareils.

Il est ainsi déterminé que l'afficheur attend les valeurs qui doivent être affichées dans le format ASCII. Le module occupe 32 octets dans la page IO (et dans l'exemple, les adresses vont de 64 à 95).

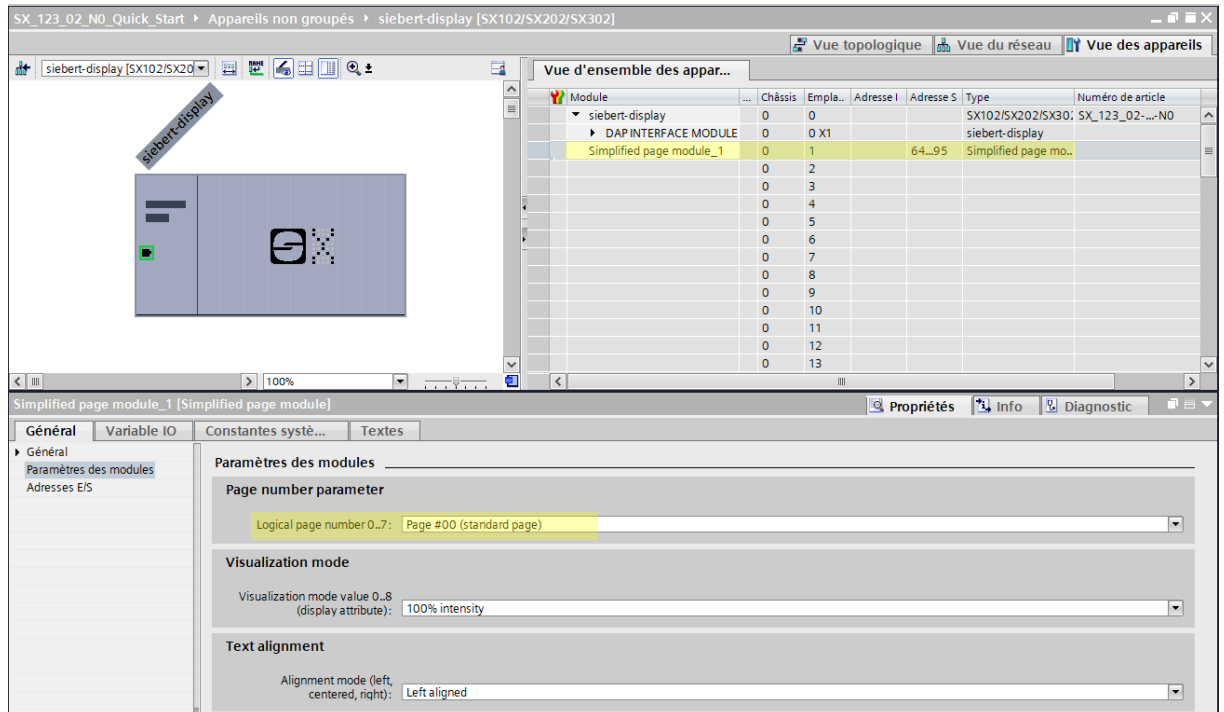


Module	Châssis	Empla.	Adresse I	Adresse S	Type	Numéro de article
siebert-display	0	0			SX102/SX202/SX30	SX_123_02-...-N0
DAP INTERFACE MODULE	0	0 X1			siebert-display	
Simplified page module_1	0	1		64...95	Simplified page mo...	
	0	2				
	0	3				
	0	4				
	0	5				
	0	6				
	0	7				
	0	8				
	0	9				
	0	10				
	0	11				
	0	12				
	0	13				

Vous pouvez modifier le nom prédéfini par TIA.

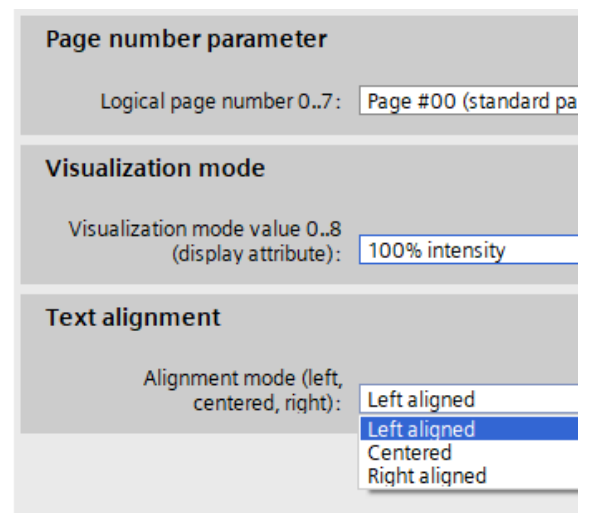
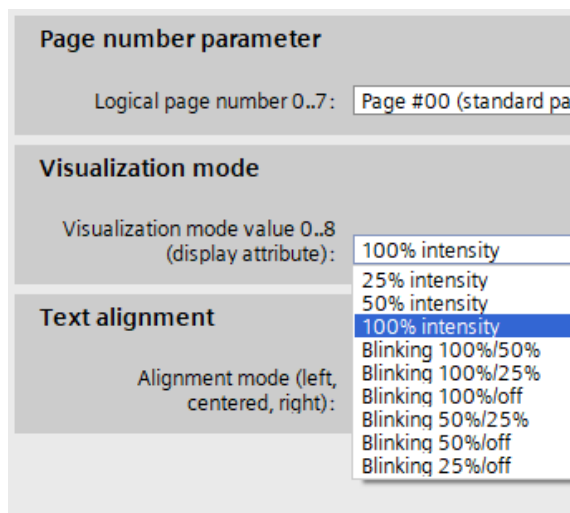
Dans la section paramètres de sous-ensemble vous pouvez définir des paramètres d'initialisation pour la luminosité et l'alignement du texte.

Laissez la première saisie 'Page number parameter' pour cette QuickStart inchangée à la valeur Page #00.



Le paramètre 'Visualization mode' vous permet de choisir différentes valeurs pour la luminosité et/ou le clignotement.

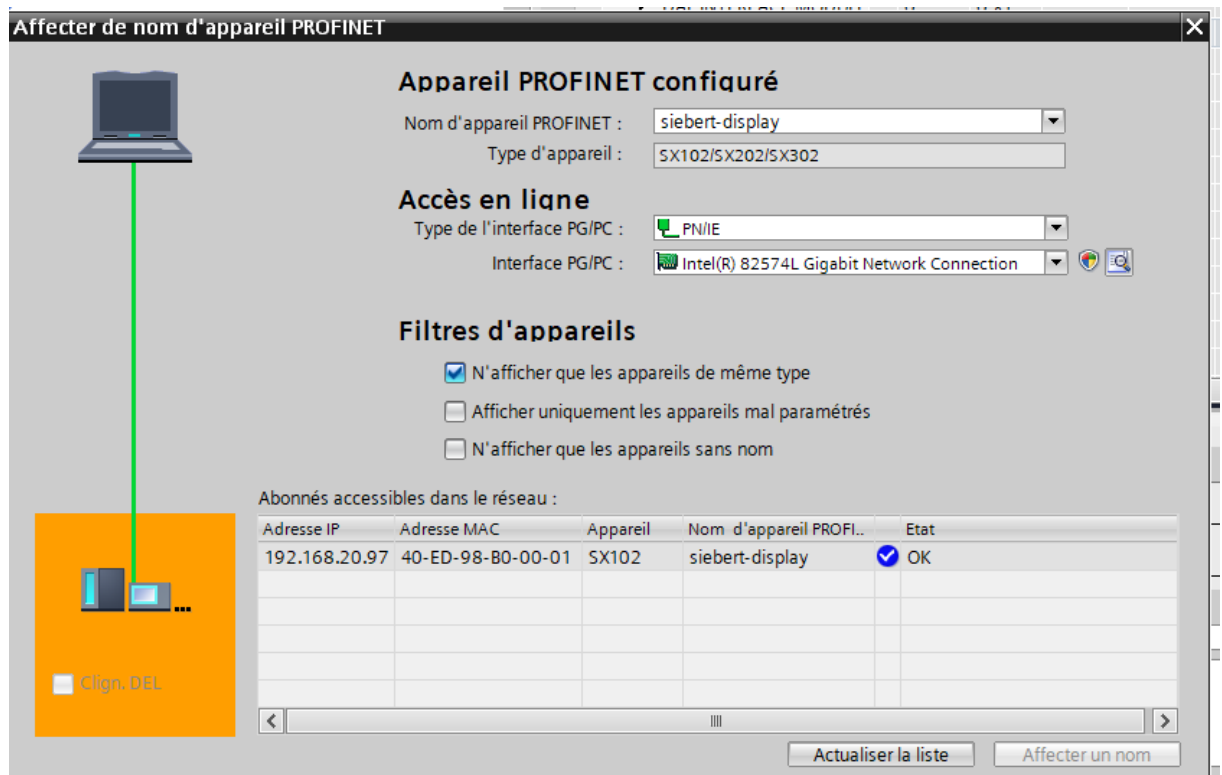
Le paramètre 'Text alignment' permet de choisir différentes valeurs pour l'alignement du texte par rapport à l'afficheur. Les textes plus longs que l'affichage sont coupés en fonction de l'alignement choisi.



Étape 6 : Affecter un nom d'appareil PROFINET à l'afficheur

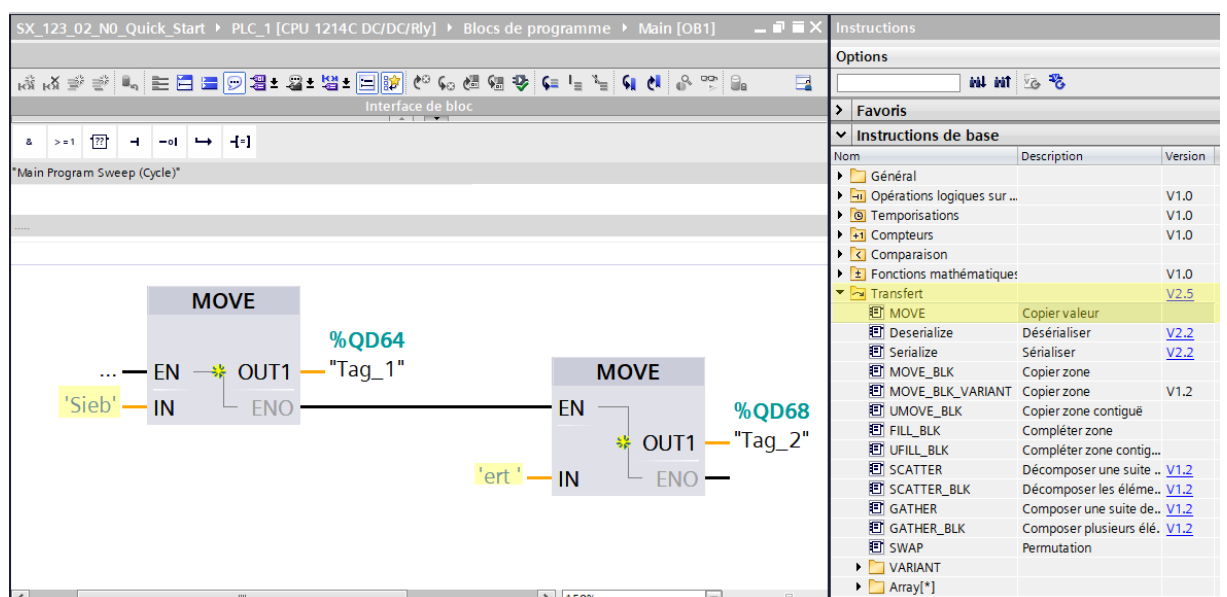
Attribuez maintenant une adresse IP et un nom à l'afficheur. Pour ce faire, dans la vue des appareils, cliquez sur le point 'Attribuer un nom d'appareil'.

Une fois que les données ont été transmises avec succès à l'afficheur, la configuration est affichée comme suit.



Étape 7 : Définir un texte

Pour envoyer une valeur à afficher, vous pouvez par exemple utiliser les instructions 'MOVE'. Dans la capture d'écran suivante, le texte 'Siebert' est envoyé. Pour cela, deux blocs 'MOVE' sont nécessaires.



Étape 8 : Configuration du matériel et chargement du programme dans la commande

A la mise en route de l'afficheur, le texte de départ 'SX102', 'SX202', 'SX302' ou une forme abrégée s'affiche, selon la taille et le type de l'afficheur.

Dès que la configuration et le programme sont chargés dans l'automate, il se connecte à l'afficheur via PROFINET et l'afficheur indique le texte 'Siebert'.